

REGARD PSYCHOSOCIAL SUR LE DÉPISTAGE DE LA VIOLENCE CONJUGALE DANS LES ÉTABLISSEMENTS DE SANTÉ DU SAGUENAY-LAC-SAINT-JEAN

- RÉSULTATS PRÉLIMINAIRES -

Simone Pilote¹, Hélène Brassard², Marie-Ève Blackburn², Eve Pouliot³

¹ÉCOBES - Recherche et transfert (Cégep de Jonquière), Université du Québec à Chicoutimi (UQAC), ²ÉCOBES - Recherche et transfert (Cégep de Jonquière), ³Université du Québec à Chicoutimi (UQAC)

PROBLÉMATIQUE

ÉTAT DE LA SITUATION

- En 2022, au Québec, **25 401** individus ont été victimes d'infractions liées à la violence conjugale.
- La violence conjugale engendre des conséquences importantes sur les personnes victimes et les enfants.

CONTEXTE

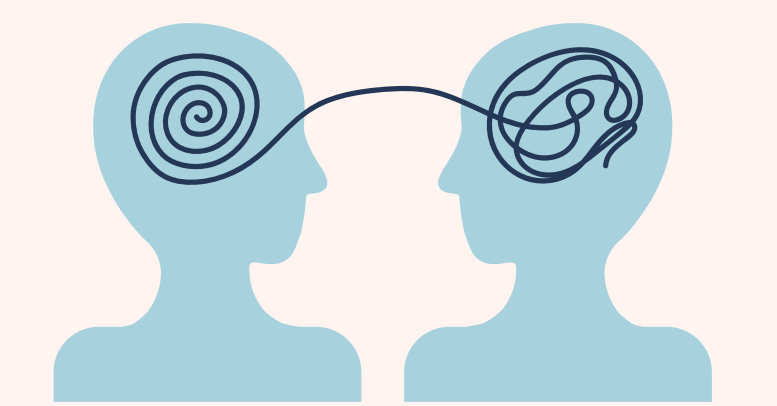
- Le personnel d'intervention psychosociale joue un **rôle essentiel** dans le dépistage de la violence conjugale.
- Il est ainsi crucial que le personnel se sente suffisamment **compétent et outillé** pour dépister la violence conjugale.

OBJECTIFS

- Évaluer le **niveau d'aisance** du personnel d'intervention psychosociale du CIUSSS du SLSJ à dépister de la violence conjugale.
- Analyser les **besoins**, les **difficultés**, les **outils utilisés**, ainsi que les **actions mises en place** lors du dépistage de la violence conjugale

QU'EST-CE QUE LE DÉPISTAGE DE LA VIOLENCE CONJUGALE ?

- un **processus actif d'intervention** permettant de découvrir la présence de certains problèmes (présents ou en devenir) par la **recherche systématique de signes** plus ou moins apparents
- repérer **rapidement** si une personne est victime des comportements violents de son ou sa partenaire, afin de lui offrir un **soutien concret** pour mettre **un terme** à cette situation ou en **prévenir** la récurrence



MÉTHODOLOGIE

20 ENTREVUES SEMI-DIRIGÉES

- Réalisées à l'automne 2023
- 19** entretiens individuelles et **1** entretiens de groupe
- 27** personnes répondantes
- 5** directions du CIUSSS du SLSJ
- 10** milieux de travail
- 9** types d'emplois différents

CONTEXTE DE PRATIQUE

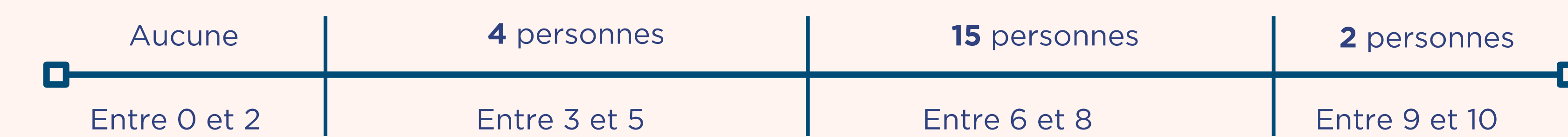
- 3** catégories de contexte de pratique
 - suivi psychosocial
 - Intervention de crise
 - Évaluation psychologique
- 3** types de clientèle visée
 - tous types de clientèle
 - Enfance - jeunesse - famille
 - Personnes âgées

ANALYSE

- Les entretiens ont été enregistrés sur un support audio numérique après avoir obtenu l'assentiment des personnes interrogées.
- Les données recueillies ont été soumises à une analyse de contenu à l'aide du logiciel NVivo.
- Une analyse qualitative semi-inductive par catégorisation de sens a été réalisée.

RÉSULTATS

1 APPRÉCIATION PAR LES PERSONNES INTERVENANTES DE LEUR AISANCE À DÉPISTER LA VIOLENCE



« Ben je dirais sept c'est sûr que j'en échappe dans le sens ou t'se je dis sept parce que je le sais quand je regarde ma liste d'attente y'a des situations que je fais comme « isshhh » pis que ça passé sous le radar ailleurs, je dirais sept. » (Personnes intervenante, AAOR).

2 DÉPISTAGE SYSTÉMATIQUE

La plupart des personnes intervenantes ne pratiquent pas de dépistage systématique de la violence conjugale.

« Ben là, c'est parce que nous notre majeure c'est plus la dangerosité là pis l'état mental, fais que moi ça va... déjà qu'au Saguenay-Lac-Saint-Jean il faut dépister automatiquement le risque suicidaire pis on a déjà je trouve beaucoup de grilles à utiliser pi beaucoup de... plutôt que notre sentie. » (Personne intervenante, SPS).

3 ACTIONS POSÉES PAR LES PERSONNES INTERVENANTES LORS DU DÉPISTAGE



« Je dirais que mon outil principal c'est le questionnement, l'exploration de la situation à travers la réalité de la personne et de reconnaître à travers le verbal, le non-verbal, les non-dits, la façon d'être, le conjoint qui accompagne trop bien ou qui est trop présent, contrôlant, qui gère bien des affaires dans la maison. » (Personne intervenante, Urgence).

4 OUTILS UTILISÉS

La plupart des personnes intervenantes ont déclaré ne pas avoir recours à des outils spécifiques lorsqu'elles effectuent le dépistage d'une situation de VC.

« Ben, je n'ai pas d'outils spécifiques, ça va vraiment juste être mes connaissances en intervention individuelle. » (Personne intervenante, CRDP).

Aucun outil	Outils personnels	Outils à l'interne
<ul style="list-style-type: none"> Connaissances personnelles Recherches personnelles Discussion avec collègues 	<ul style="list-style-type: none"> Fiches Le cycle de la violence La gestion émotionnelle 	<ul style="list-style-type: none"> Grille d'estimation et de gestion du risque d'homicide Questionnaires

5 DIFFICULTÉS RENCONTRÉES

Limites institutionnelles

« [...] Si la personne reste fermée, si elle refuse, j'ai beau poser des questions, j'ai beau vouloir identifier certaines choses, si on refuse de parler, ça peut être difficile. » (Personne intervenante, Urgence).

Enjeux relationnels entre la personne intervenante et la personne victime ou celle autrice de violence

« Ben y'a rien qui m'empêche d'intervenir, j'ai pas le choix, je dois intervenir. Je veux dire la personne est là pis elle m'expose ça fac j'ai rien qui m'empêche d'intervenir c'est juste d'être plus à l'aise que j'aimerais. » (Personne intervenante, CRDP).

Manque de connaissances sur la violence conjugale

BESOINS DES PERSONNES INTERVENANTES



« Avoir des outils à notre disposition, t'sais avoir un bottin, parce que dans chaque équipe qu'on intègre, on a vraiment un répertoire d'outils qui est fourni, alors pourquoi on n'aurait pas un répertoire dédié à la violence conjugale, parce qu'on y fait face peu importe la sphère. Que tu travailles à l'enfance, à l'adulte, à la santé mentale, on est confronté à ces situations-là en tout temps. » (personnes intervenante, CLSC).

CONCLUSION

Pour **favoriser un meilleur dépistage** de la violence conjugale parmi le personnel psychosocial dans les établissements de santé, il est nécessaire de :

- Développer de la formation afin d'augmenter leurs connaissances
- Créer des outils clairs, concis et facilement utilisables en adéquation avec leur contexte de travail
- Encourager et favoriser le travail de collaboration

RÉFÉRENCES

Heffernan, K., Blythe, B., & Nicolson, P. (2012). How do social workers understand and respond to domestic violence and relate this to organizational policy and practice? *International Social Work*, 57. <https://doi.org/10.1177/0020872812453188>

Ministère de la Sécurité publique. (2023). Criminalité au Québec — Infractions contre la personne commises dans un contexte conjugal en 2021. Québec, 48 p. <https://www.quebec.ca/gouvernement/ministere/securite-publique/publications/statistiques-criminalite-quebec>